

令和5（2022）年2月28日

豊橋市長 様

指定管理者：

名古屋市西区新福寺町一丁目57番地

蔦井株式会社

代表取締役社長 熊田 光男

令和5（2023）年度 指定管理業務 事業計画書

施設の名称：

豊橋駅東口自転車等駐車場

駅前地下自転車駐車場

（北ゾーン・南ゾーン・原付ゾーン）

城海津エリア

豊橋第一次保管所

豊橋駅西口自転車等駐車場

豊橋駅西口自転車等駐車場

（駅前地下エリア、白河エリア）

二川駅南口自転車等駐車場

二川駅南口自転車等駐車場

二川駅南口自転車等駐車場東エリア

二川駅南口自動車駐車場

二川第一次保管所

指定管理期間：

平成31（2019）年4月1日

～令和6（2024）年3月31日

事業計画の提案期間：

令和5（2023）年4月1日

～令和6（2024）年3月31日

1. 基本方針

豊橋市内の指定管理施設である、自転車等駐車を民間の知恵と知識、経験を活かして、より便利に快適にご利用いただけるよう、サービスの向上を目指し以下の3つの基本方針の下、円滑な運営と利用者増に努めてまいります。

1. 希望する全ての人々が「公平・公正に利用できる環境」を創る。
2. 培ってきた経験を活かし「安心して利用できる環境を低コストで実現」する。
3. 将来の「まちづくりの担い手の一人」として連携・協力していきます。

また、平成26年度から5年間指定管理者として当該施設を管理運営している経験を活かし、以下5つの「管理運営の考え方」、3つの「利用者サービス向上のための方針」を下に、管理運営に努めます。

管理運営に関する5つの考え方

1. 『誰でも使える』使いやすい施設の実現
2. 『不安を感じる事のない』安全な駐車施設の実現
3. 『お客さまに選ばれる』清潔な駐車環境の構築
4. 『お客さまに満足いただける』施設への更新
5. 『駅周辺の放置自転車』の減少に向けた取組

利用者サービス向上のための方針

1. 自主事業によるお客さまサービスの向上及び維持管理業務の収益源確保
2. 『ずっと使い続けていただく』ためのサービス向上
3. 『今から使い始めていただく』ための広報展開

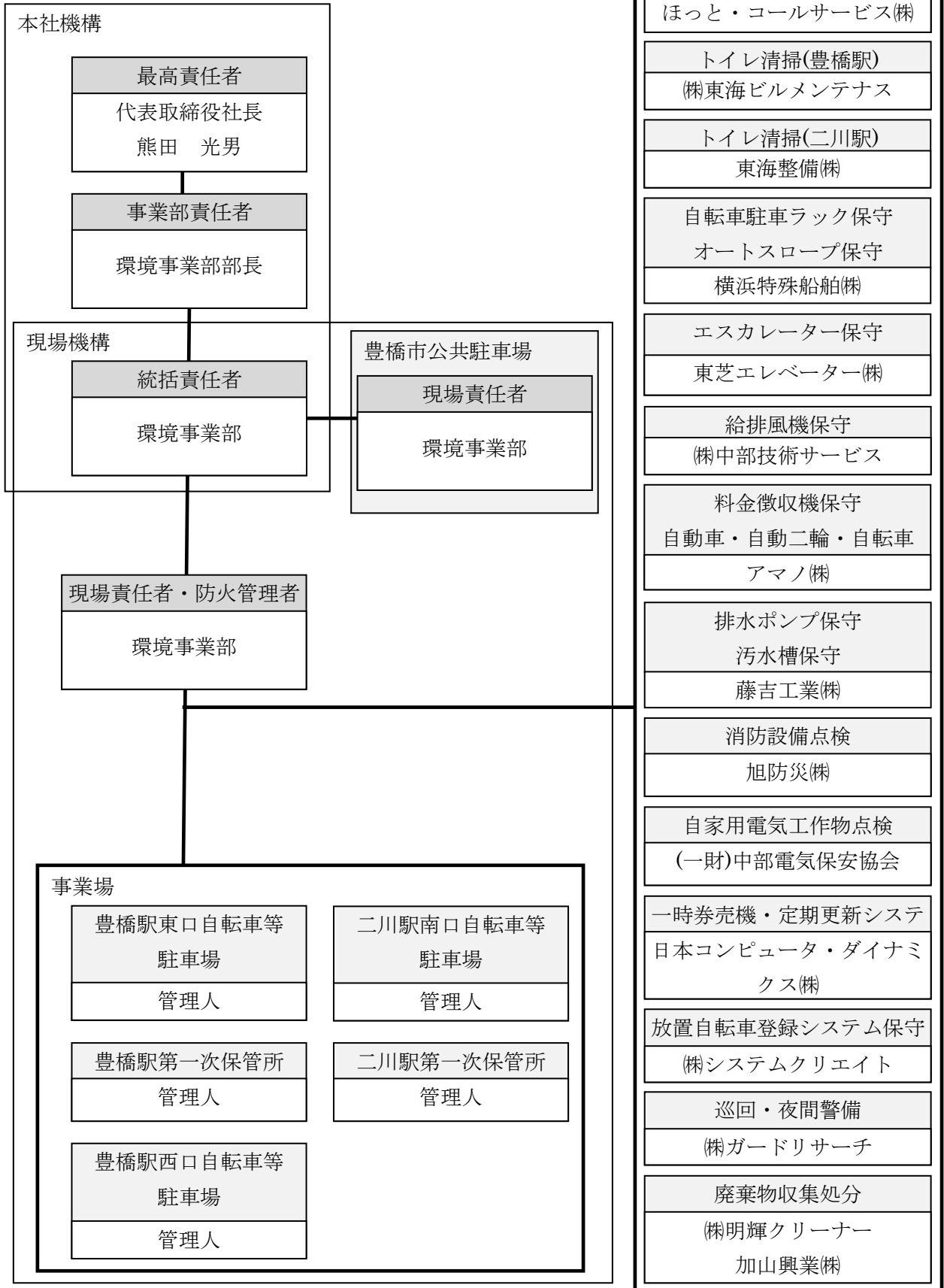
指定管理期間最終年度となる令和5年度は、現在まで継続実施してきた業務の実施に加え、長年管理してきた弊社ならではの観点で、以下の内容に関して、取り組みたいと思います。

1. 近年進む自転車の大型化への対応と上段ラック撤去のご提案（利用状況に合わせた提案）
2. 分かりやすい案内表示による場内導線の整理（安全な利用環境の提供）
3. 老朽化が進む施設の不具合を責任者と現場が共有できる「不具合マップ」作成（継続課題）
4. 安全で快適な自転車利用を促す「自転車の整備マニュアル」の配布（昨年からの継続課題）
5. 「防災マニュアル」の常時見直しと緊急時の「各職員の役割分担の明確化」（継続課題）
6. 民間企業であるからできる「環境への配慮と施設運営でのムダの削減」（継続課題）

新型コロナウイルス感染症の影響もひと段落となった今、駐輪場の利用実態に応じた変化をする時期であると我々は考えております。地域の交通事業者として安心、安全に自転車利用をしていただくことはもちろん、自転車の駐輪しやすさが「また利用したくなる」施設づくりにつながると考えております。また現在、施設で実施している利用者向けサービスの案内は、徹底して実施し、一人でも多くの利用者にご利用いただくことで、満足度向上を図りたいと思います。

2. 施設の管理運営体制

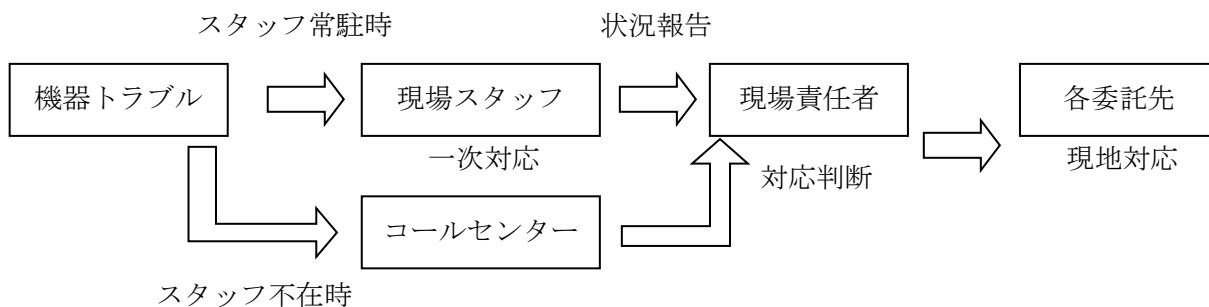
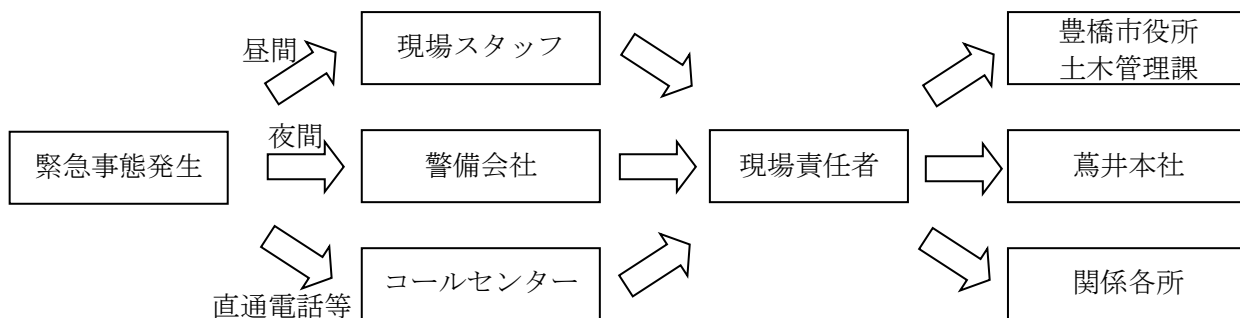
1) 管理体制図



2) 管理体制の連絡先

本社	
葛井株式会社	名古屋市西区新福寺町一丁目57番地
責任者	
24時間対応 事業部責任者（本社）	
24時間対応 統括責任者（本社・現地）	
24時間対応 自転車等駐車場現場責任者（現地）	
24時間対応 公共駐車場現場責任者（現地）	
コールセンター	
ほっと・コールサービス(株)	24時間365日対応

3) 緊急連絡体制



3. 事業計画

1) 利用時間・業務受付時間・料金等

(1) 自転車等

①利用時間

区分		自転車等を入出場させることができる時間	駐車料を無料とする時間	
			入場時間	出場時間
豊橋駅東口 自転車等駐車場	南ゾーン	午前5時15分から午前1時30分まで	午後10時	翌日の午前1時30分
	北ゾーン			
豊橋駅西口 自転車等駐車場	駅前地下エリア			
	白河エリア	24時間		
二川駅南口自転車等駐車場		午前5時30分から午前0時15分まで	午後8時	翌日の午前0時15分

②業務受付時間

区分		駐車場利用等申請受付時間	備考
豊橋駅東口 自転車等駐車場	南ゾーン	午前5時15分から午後10時まで	
	北ゾーン		
豊橋駅西口自転車等駐車場			
二川駅南口自転車等駐車場		午前5時30分から午後8時まで ※月末21日～末日は午後9時まで	

③駐車料金（豊橋駅東口、西口、二川駅南口）

区分	期間	自転車		原動機付自転車
		一般	学生	
定期利用	1月	2,110円	1,370円	3,180円
	3月	5,750円	3,720円	8,630円
	6月	10,230円	6,620円	15,350円
一時利用	1日1回 (当日限り)	100円		150円

(2) 自動車（二川駅南口）

①利用時間

区分	利用時間
二川駅南口自動車駐車場	24時間

②駐車料金

区分	駐車料金 (自動車)
30分以内の利用の場合	無料
30分を超える場合 利用1時間ごとに	100円

(3) 自動二輪車（豊橋駅東口自転車等駐車場城海津エリア、豊橋駅西口自転車等駐車場白河エリア）

①利用時間

区分	利用時間
豊橋駅東口自転車等駐車場城海津エリア	24時間
豊橋駅西口自転車等駐車場白河エリア	24時間

②駐車料金

区分	期間	駐車料金 (自動二輪車)
定期利用	1月	4,180円
	3月	11,300円
	6月	20,100円
一時利用	24時間ごとに	200円

(4) 自転車（二川駅南口自転車等駐車場東エリア）

①利用時間

区分	利用時間
二川駅東口自転車等駐車場東エリア	24時間

②駐車料金

区分	期間	駐車料金 (自転車)
一時利用	24時間ごとに	100円

(5) 保管返還

①業務受付時間

保管所場所	業務時間	撤去場所
豊橋第一次保管所 (豊橋駅東口自転車等駐車場内) (原付は駅前大通公共駐車場第2内)	午前9時から午後8時	豊橋駅東口自転車等駐車場 駅前地下エリア 豊橋駅西口自転車等駐車場 駅前地下エリア 豊橋駅西口自転車等駐車場 白河エリア 豊橋駅周辺自転車等放置禁止区域 自転車等放置規制区域外
二川第一次保管所 (二川駅南口自転車等駐車場内)	午前9時から午後8時	二川駅南口自転車等駐車場 二川駅南口自転車等駐車場 東エリア 二川駅周辺自転車等放置禁止区域

※12月31日から翌年1月3日においては、午前9時から午後4時までとする。

②返還料金

区分	返還手数料
自転車	1,000円
原動機付自転車	2,000円

2) 実施事業（実施した事業につきましては色を付けております）

事業	内容
使いやすい施設の実現	定期更新機導入による定期券受付時間の短縮
	バイクラックの改良による利便性向上【西口地下エリア】
	二段式ラックの更なる改良による駐車スペースの利便性向上
	増える駐車需要への対応策の提案【二川】
	『思いやりスペース』の拡充
	路面標示案内の拡充による「わかりやすさ」の更なる向上
	『駐輪場周辺 MAP』の継続配布
	二川駅南口自転車等駐車場の受付時間延長
安全な駐車環境の実現	案内標示の『ピクトグラム化』によるわかりやすさの向上
	二川駅南口自転車駐車場の駐車ライン引き直し
	雨の降り込みによる通路での転倒防止策
	利用マナー啓発の場内放送の実施（場内BGMの拡充）
	場内走行の注意喚起の継続による安全確保
	いつでも『管理人の存在が感じられる』声かけルールの継続
	警備会社による確実な緊急対応と巡回警備の継続実施
	管理人不在時でも安心利用できる環境の継続確保
	お客さまへの注意喚起標示による安全の継続確保
	AEDの継続設置と管理人研修
	場内灯具のLED化への取り組み継続
清潔な場内環境の構築	場内の湧水処理対応の自動化（ポンプ設置）
	こまめな清掃による汚れの蓄積防止
	継続した天井部、壁面の塗装剥離の継続的な対策の実施
	壁面塗装の汚れ補修の継続実施
	施設内トイレの衛生面強化
	継続した清掃体制の構築
	季節ごとの飾りつけや観葉植物の設置
お客さまに満足いただける施設への更新	お客さまの気づきを集めるためのしかけ
	定期アンケートの継続実施及び掲示の改善
	放置自転車返還窓口での継続したアンケート実施
	お客さまの「気づき」を反映する管理人会議の継続開催
駅周辺の放置自転車の減少に向けた取り組み	「放置自転車クリーンキャンペーン」等への継続参加
	「無料自転車等駐車場」での整理業務とPR活動の継続実施
	「利用案内動画」による有料自転車駐車場PR強化
利用者サービス向上 自主事業	飲料自動販売機の継続設置
	「今、欲しい」物品の販売品目拡大
	保険代理店として「自転車保険」の加入推進

	「レンタサイクル」実施による市内回遊の促進
利用者サービス向上 自主事業以外	『電動空気入れ』、『貸出用タオル』の無償貸出の継続
	『潤滑油・工具類・虫ゴム』等、簡易推移路が可能な備品の無償貸出の継続
	お客さまが「電車に乗る前に知りたい」情報の継続提供
	定期更新のタイミングを適切に伝える案内札の継続活用
	帰宅困難者用自転車の継続配備
	簡易の自転車修理対応や出張自転車修理依頼
広報展開	無料自転車等駐車場から有料自転車等駐車場への利用誘導
	新学期に向けた近隣学校へのPRチラシ配布の継続実施
	動画による「施設利用案内」の拡充
	専用ホームページの継続運用と内容の拡充
人員体制・責任体制	当該施設の管理経験を有した職員の配置による強固な体制の構築
	限られた費用の中でも最大限の安心を提供する体制
	通常時／緊急時、有人対応／無人対応など、職務のセグメントごとに「即時に対応できる人材」を配置
	管理人不在時も迅速な対応を可能とするサポートセンター
	不慮の欠員にも滞りなく対応できるバックアップ体制を構築
人材育成	スペシャリストを育成する管理人への徹底した接遇研修
	問題意識の共有化を図る管理人会議の実施
	技術向上のための各種研修の実施
	「おもてなしの心」を持った管理人をつくる研修のしかけ
施設の点検方法	消防用設備：法定点検の基準に則り専門業者により実施
	駐車機器・建屋：日々の軽微点検と定期的な大規模点検
各施設・設備の機能保全策	毎日の点検とメンテナンスで、コンディションを維持
	お客さまの「気づき」を訊くことで、機能低下を早期発見
	損耗機器類の即時の「使用禁止」による致命的損傷の回避
外部委託	特殊な技術を要する業務の専門業者委託による確実な業務実施
	当該施設の管理運用経験を持つ人材の継続的な採用
地域連携	地域のことをよく知る「地元雇用者」を基本に採用
	イベント参加による地域貢献とマナー啓発
	地元との連携力を高める地域活動への参加
	障がい者団体との連携
	交通児童館と連携した自転車マナー教室の開催
	警察との連携による取り締まり強化
	地元自治会の定例会等への出席を通じた地元との意識共有
防災対策	緊急時対応マニュアルの作成
	防災・防火講習会による事故等発生時における迅速対応

	緊急連絡先の明示と、24時間365日体制での対応
	迅速対応を図る体制の構築
	各職員の役割の明確化
	リスクを想定し運営の持続性を担保する保険に加入
コスト削減の取り組み	当該施設の管理に手慣れた人材の採用による効率的運営
	業務簡略化による、適正な人員配置への見直し
	こまめなメンテナンスによる修繕費の圧縮
	計画的な修繕による費用の圧縮
	書類のペーパーレス化による印刷経費の削減
	灯具不良個所の“省エネ型照明”への順次更新
	複数社見積による外注コストの縮減

3) 人材育成及び研修体制

研修名	対象者	研修内容	時期
新規入場者教育	新規雇用者	一般的な就業規則等	入社時 1回
現場研修	新規雇用者	業務全般	入社時 1回
個人情報保護研修	新規雇用者	個人情報保護に関する事	随時
接客研修 (マナー研修)	全スタッフ	接客マナーに関する研修	年1回 4～5月
消防訓練 救命救急研修	全スタッフ	消防訓練及びAEDの取り扱い方法などを実施	年1回 11月頃
機器取扱研修	全スタッフ	ゲート機器、精算機等の取り扱いに関する研修	随時
初期研修	スタッフ 配置変更時	担当変更時の業務研修	随時
個人情報保護 検査	全スタッフ	個人情報保護に関するテスト	年1回 4～5月
再研修	全スタッフ	マニュアル改訂時などの際に実施	随時
リーダー会議	スタッフ リーダー	現場責任者と各施設のまとめ役となるスタッフリーダー間で、伝達事項、問題点等の共有を行う連絡調整会議を実施	毎月

4) 自主事業

事業名	内容	料金	
自動販売機設置	飲料用自動販売機の設置 飲料の販売	120 円～210 円 季節により販売品目変動	
物品販売 (自転車関連)	自転車利用に関する物品の販売	レインコート (上)	200 円
		レインコート (下)	200 円
		LED ライト	500 円
		自転車の鍵	400 円
		裾バンド	800 円
	ヘルメットロック	2,000 円	
貸出用備品の配備	電動空気入れ・タオルの貸出 潤滑油・工具類・虫ゴムなどの簡 易修理が可能な備品の無償貸出	無料	
AED の設置	場内、施設周辺での緊急時を想定 した AED の設置	無料	
自転車貸出サービ ス	自転車の故障、災害等による公共 交通機関の運休時などの際に、自 転車を無償貸出	無料	
簡易の自転車修理 対応や出張自転車 修理依頼	駐車場内での出張修理を近隣自転 車業者に依頼	修理料金は自転車業者による	

5) 業務分担

業務名・作業内容	自社/委託	委託先
1. 自転車等の駐車利用に関する業務		
ア 駐車場利用等申請受付業務	自社	
イ 駐車料金振込み業務	自社	
ウ 開場及び閉場業務	自社/委託	(株)ガードリサーチ
エ 適正利用の指導啓発業務	自社	
オ 場内放置自転車等に関する業務	自社	
カ その他 (利用、研修の実施等)	自社	
2. 自動車の駐車利用に関する業務		
ア 駐車利用金徴収業務	自社	
イ 駐車料金振込み業務	自社	
ウ 施設内放置車両に関する業務	自社	
エ その他 (利用案内等)	自社	
3. 管理施設の通常管理等に関する業務		
ア 清掃 (トイレ清掃以外)	自社	
イ トイレ清掃 (防臭含む)	委託	(株)東海ビルメンテナンス
	委託	東海整備(株)
ウ 見回り点検及び応急対応	自社/委託	(株)ガードリサーチ
エ 消耗品の交換	自社	
オ その他 (利用者の安全確保に必要な措置)	自社	
4. 管理施設の設備の保守等に関する業務		
ア 自転車駐車ラック保守点検	自社/委託	横浜特殊船舶(株)
イ オートスロープ保守点検	委託	横浜特殊船舶(株)
ウ エスカレーター保守点検	委託	東芝エレベーター(株)
エ 給排風機保守点検	委託	(株)中部技術サービス
オ 料金徴収機器保守点検	委託	アマノ(株)
カ 排水ポンプ保守点検	委託	藤吉工業(株)
キ 汚水槽保守点検	委託	藤吉工業(株)
ク 自家用電気工作物保守点検	委託	(一財)中部電気保安協会
ケ 自動体外式除細動器 (AED) 点検	委託	(株)ヤガミ
コ 一時利用券売機	委託	日本コンピュータ・ダイナミクス(株)
サ 定期更新システム	委託	日本コンピュータ・ダイナミクス(株)
シ 放置自転車等登録システム保守点検	委託	(株)システムクリエイト
ス 消防用設備法定点検	委託	旭防災(株)
5. 管理物件の修繕に関する業務		
ア 照明灯等電気関連	自社/委託	

イ	建築・躯体	自社/委託	
ウ	給排水設備	自社/委託	
エ	給排気設備	自社/委託	
オ	監視カメラ	自社/委託	
カ	シャッター	自社/委託	
ク	鍵・ドア等	自社/委託	
6. 廃棄物処理に関する業務		委託	(株)明輝クリーナー
		委託	加山興業(株)
7. 場内警備に関する業務		自社/委託	(株)ガードリサーチ
8. 防災対策に関する業務		自社/委託	旭防災(株)
9. 利用状況調査等に関する業務		自社	
10. 放置自転車等の保管及び返還に関する業務			
ア	保管台帳の作成	自社	
イ	放置自転車等の一次保管	自社	
ウ	利用者等調査及び引取通知書の送付	自社	
エ	保管自転車等の返還	自社	
オ	徴収金の振込み	自社	
カ	その他	自社	
11. その他管理施設の運営に必要な業務			
ア	公共料金の支払い	自社	
イ	交通系ICカード手数料等の支払い	自社	
ウ	専用ホームページの管理	自社/委託	ほっと・コールサービス(株)
エ	施設賠償責任保険の加入	委託	損害保険ジャパン日本興亜(株)
ウ	その他	自社	
12. 自主事業			
ア	自動販売機	委託	アサヒ飲料(株)
イ	自転車用物品販売	自社	
ウ	レンタサイクル	自社	

6) 上記以外の運営管理業務

- (1) アンケートの実施及び業務改善への取組
- (2) 犯罪及び事故等への対応業務
- (3) 苦情・要望等への対応
- (4) 物品・備品の帰属等に関する業務
- (5) 事業計画書及び業務報告書の提出
- (6) 連絡調整会議の開催
- (7) 事前準備及び事務引継ぎ
- (8) 立入検査への協力
- (9) 経理事務に関する業務

- (10) 法令遵守・個人情報保護・守秘義務の徹底
- (11) 環境へ配慮した管理運営業務
- (12) 市が実施する業務への協力

4. リスク管理

1) リスク分担及び対策

区分	事務・リスクの種類	内容	豊橋市	指定管理者	リスク対策	
共通	法令等変更	指定管理者が行う管理運営業務に影響を及ぼす市の条例等方針の変更によるコスト変動	○			
		指定管理者が行う管理運営業務に影響を及ぼす法制度等の変更によるコスト変動	協議事項			
	第三者賠償	本業務を原因とする公害、生活環境の阻害等による場合		○	事業保険対応	
		建物・設備の瑕疵に起因するもの	○			
		施設の運営管理の過失に伴うもの		○	事業保険対応	
	訴訟	施設の運営管理上の管理瑕疵により指定管理者が提訴された訴訟			○	顧問弁護士
		管理物件の構造上の瑕疵、又は仕様書等に基づく行為の瑕疵により豊橋市が提訴された訴訟	○			
		上記以外のもの	協議事項			
	物価	指定後のインフレ・デフレ	協議事項			
	金利	金利の変動	協議事項			
不可抗力	自然災害	○				
施設及び設備管理	保守点検	市の理由による業務内容等の変更による保守点検費用の増大	○			
		指定管理者の責による保守点検費用の増大		○		
		保守点検の不備による機器等の不調、器具・備品の破損		○		
		指定管理者の責による施設維持管理上の事故、怪我の発生及び拡大		○	事業保険対応	
		セキュリティの不備による事故・火災の発生		○	事業保険 施設賠償保険対応	
	構造の変更	市が施設の構造を変更したことに伴うコスト変動		○		
	修繕	管理物件の修繕のうち1件50万円以下のもの（経年劣化、第三者による破損及び不可抗力によるものを含む）		○	計上済み	
		上記以外のもの	○			
光熱水費	管理施設で使用する水道、下水道、電気、ガス、電話等の費用		○	計上済み		

施設運営	来場者の受付案内	徴収した使用料金等の盗難、紛失		○	マネーガード保険適用
		来場者の誘導の不手際による事故、怪我		○	施設賠償保険対応
	傷病人への対応業務	対応の不手際による症状の悪化		○	事業保険 施設賠償保険対応
		管理施設の運営に関する質問、苦情及び要望への対応等（業務に関する法令等制度の説明を含む。）		○	
	質問、苦情等	管理施設に係る条例改正の要望等	○		
		器材、消耗品等	業務に必要な器材（管理物品を除く）及び消耗品等		○
	準備、撤収等	業務開始前の事前準備及び業務終了時（指定期間内の指定解除時を含む）における撤収等		○	計上済み
その他			協議事項		

2) 加入保険について

- (1) 賠償責任保険 (施設・昇降機・第三者賠償)
- (2) 借家人賠償責任補償特約・修理費用補償特約
- (3) 火災保険
- (4) マネーガード

6. 収支予算書

1) 指定管理業務全体収支

(単位：千円)

区 分		金 額
収入 計画	指定管理料	93,224-
	自主事業収入	500-
	その他収入	
収入合計		93,724-

区 分	内 訳	金 額	
支出 計画	1)人件費	給与	38,748-
		手当等	1,394-
		法定福利費	3,101-
		賃金	-
	2)需用費	消耗品費	2,390-
		印刷製本費	1,080-
		光熱水費	10,935-
		燃料費	
		修繕費	3,060-
	3)役務費	通信運搬費	1,122-
		手数料	50-
		保険料	135-
	4)委託料		13,460-
	5)賃借料		5,580-
	6)旅費交通費		200-
	7)雑費		200-
	8)自主事業		150-
9)消費税		3,836-	
10)公租公課		25-	
11)管理事務費		8,258-	
支出合計		93,724-	

2) 豊橋駅東口駅前地下エリア 業務収支

(単位：千円)

区 分		金 額
収入計画	指定管理料	51,487-
	自主事業収入	250-
	その他収入	
収入合計		51,737-

区 分	内 訳	金 額	
支出計画	1)人件費	給与	24,261-
		手当等	873-
		法定福利費	1,941-
		賃金	-
	2)需用費	消耗品費	1,309-
		印刷製本費	750-
		光熱水費	8,290-
		燃料費	
		修繕費	1,612-
	3)役務費	通信運搬費	790-
		手数料	5-
		保険料	65-
	4)委託料		4,165-
	5)賃借料		2,184-
	6)旅費交通費		150-
	7)雑費		90-
8)自主事業		50-	
9)消費税		1,946-	
10)公租公課		25-	
11)管理事務費		3,231-	
支出合計		51,737-	

3) 豊橋駅東口城海津エリア 業務収支

(単位：千円)

区 分		金 額
収入計画	指定管理料	925-
	自主事業収入	
	その他収入	
収入合計		925-

区 分	内 訳	金 額	
支出計画	1)人件費	給与	90-
		手当等	3-
		法定福利費	8-
		賃金	-
	2)需用費	消耗品費	42-
		印刷製本費	45-
		光熱水費	72-
		燃料費	
		修繕費	54-
	3)役務費	通信運搬費	40-
		手数料	20-
		保険料	
	4)委託料		356-
	5)賃借料		
	6)旅費交通費		
	7)雑費		5-
8)自主事業			
9)消費税		63-	
10)公租公課			
11)管理事務費		127-	
支出合計		925-	

4) 豊橋駅西口駅前エリア 業務収支

(単位：千円)

区 分		金 額
収入計画	指定管理料	17,818-
	自主事業収入	150-
	その他収入	
収入合計		17,968-

区 分	内 訳	金 額	
支出計画	1)人件費	給与	6,523-
		手当等	235-
		法定福利費	522-
		賃金	-
	2)需用費	消耗品費	260-
		印刷製本費	80-
		光熱水費	1,670-
		燃料費	
		修繕費	526-
	3)役務費	通信運搬費	100-
		手数料	
		保険料	25-
	4)委託料		2,626-
	5)賃借料		2,178-
	6)旅費交通費		25-
	7)雑費		50-
8)自主事業		50-	
9)消費税		759-	
10)公租公課			
11)管理事務費		2,339-	
支出合計		17,968-	

5) 豊橋駅西口白河エリア 業務収支

(単位：千円)

区 分		金 額
収入計画	指定管理料	7,235-
	自主事業収入	
	その他収入	
収入合計		7,235-

区 分	内 訳	金 額	
支出計画	1)人件費	給与	2,339-
		手当等	84-
		法定福利費	187-
		賃金	-
	2)需用費	消耗品費	610-
		印刷製本費	80-
		光熱水費	277-
		燃料費	
		修繕費	260-
	3)役務費	通信運搬費	52-
		手数料	
		保険料	35-
	4)委託料		1,504-
	5)賃借料		780-
	6)旅費交通費		
	7)雑費		20-
8)自主事業			
9)消費税		362-	
10)公租公課			
11)管理事務費		645-	
支出合計		7,235-	

6) 二川駅南口 業務収支

(単位：千円)

区 分		金 額
収入計画	指定管理料	14,564-
	自主事業収入	100-
	その他収入	
収入合計		14,664-

区 分	内 訳	金 額	
支出計画	1)人件費	給与	5,445-
		手当等	196-
		法定福利費	436-
		賃金	-
	2)需用費	消耗品費	115-
		印刷製本費	80-
		光熱水費	506-
		燃料費	
		修繕費	508-
	3)役務費	通信運搬費	100-
		手数料	5-
		保険料	10-
	4)委託料		4,306-
	5)賃借料		438-
	6)旅費交通費		
	7)雑費		30-
8)自主事業		50-	
9)消費税		617-	
10)公租公課			
11)管理事務費		1,797-	
支出合計		14,664-	

7) 二川駅南口東エリア 業務収支

(単位：千円)

区 分		金 額
収入計画	指定管理料	1,195-
	自主事業収入	
	その他収入	
収入合計		1,195-

区 分	内 訳	金 額	
支出計画	1)人件費	給与	90-
		手当等	3-
		法定福利費	7-
		賃金	-
	2)需用費	消耗品費	54-
		印刷製本費	45-
		光熱水費	120-
		燃料費	
		修繕費	100-
	3)役務費	通信運搬費	40-
		手数料	20-
保険料			
4)委託料		503-	
5)賃借料			
6)旅費交通費			
7)雑費		5-	
8)自主事業			
9)消費税		89-	
10)公租公課			
11)管理事務費		119-	
支出合計		1,195-	

7. その他

特に無し